

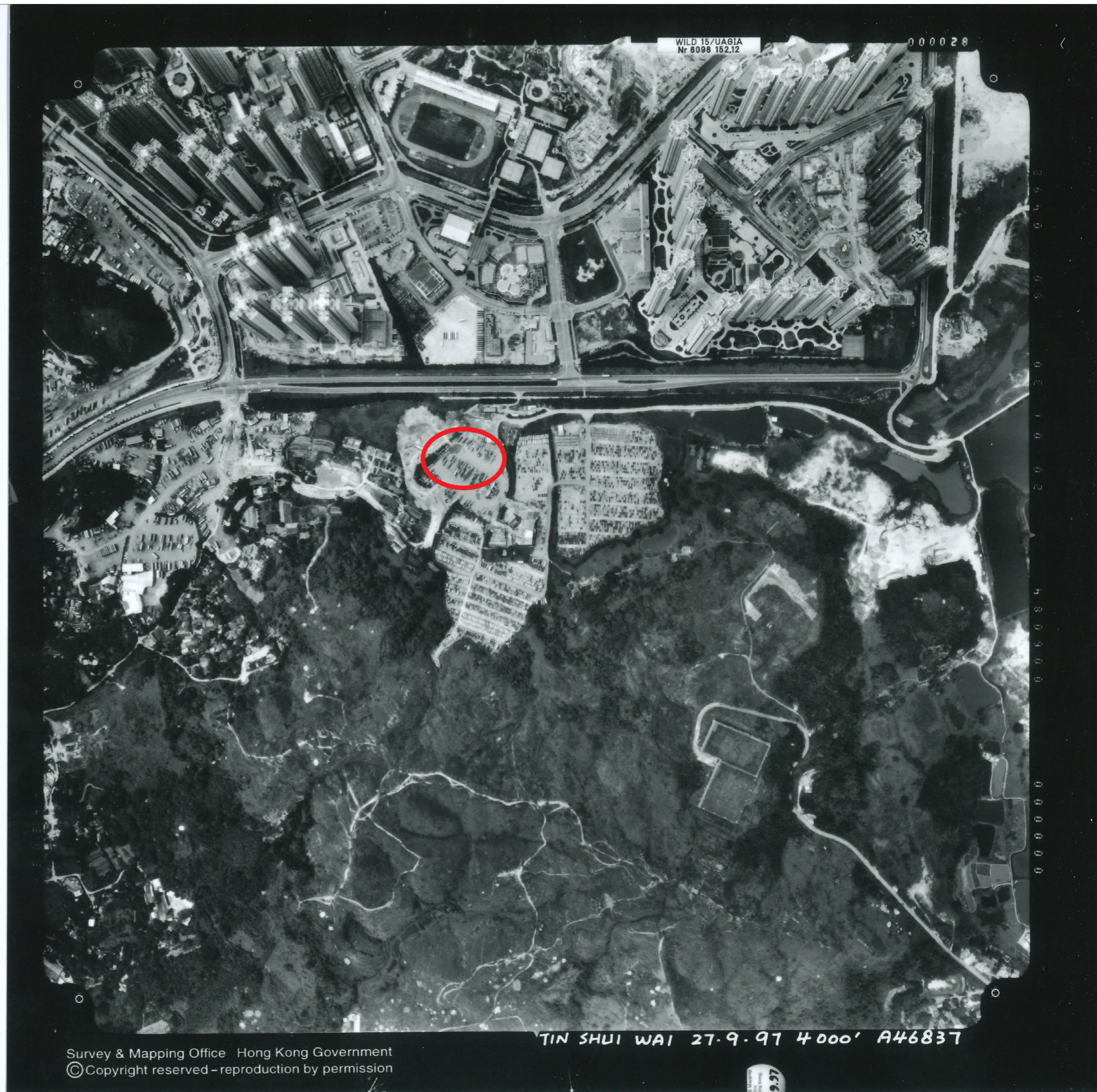
應設於劃為「露天貯物」地帶、「其他指定用途」註明「港口後勤用途」地帶、「工業」地帶或「工業(丁類)」地帶內，因在這些地帶內有相協調的用途(例如工業、公用設施裝置，以及其他港口後勤和露天貯物用途)。除了上述地帶外，位於新界東北和西北部的其他合適用地，亦包括在第1類地區內。一般而言，在這些地帶內，露天貯物／港口後勤用途屬當然獲准的用途。如果擬議用途可能會造成嚴重的環境和交通問題，則須根據有關圖則的《註釋》，向城規會申請規劃許可。對於在這類地區內的申請，如果政府部門對擬議用途沒有重大的負面意見，而且附近居民不予反對，或各政府部門和附近居民所關注的問題均能透過實施規劃許可的附帶條件而獲得解決，城規會通常會從優考慮。如果擬議用途(例如貨櫃車拖架／拖頭停放場和化學品／危險品露天存放場等)可能對環境和交通造成嚴重的影響，申請人就應提交技術評估。

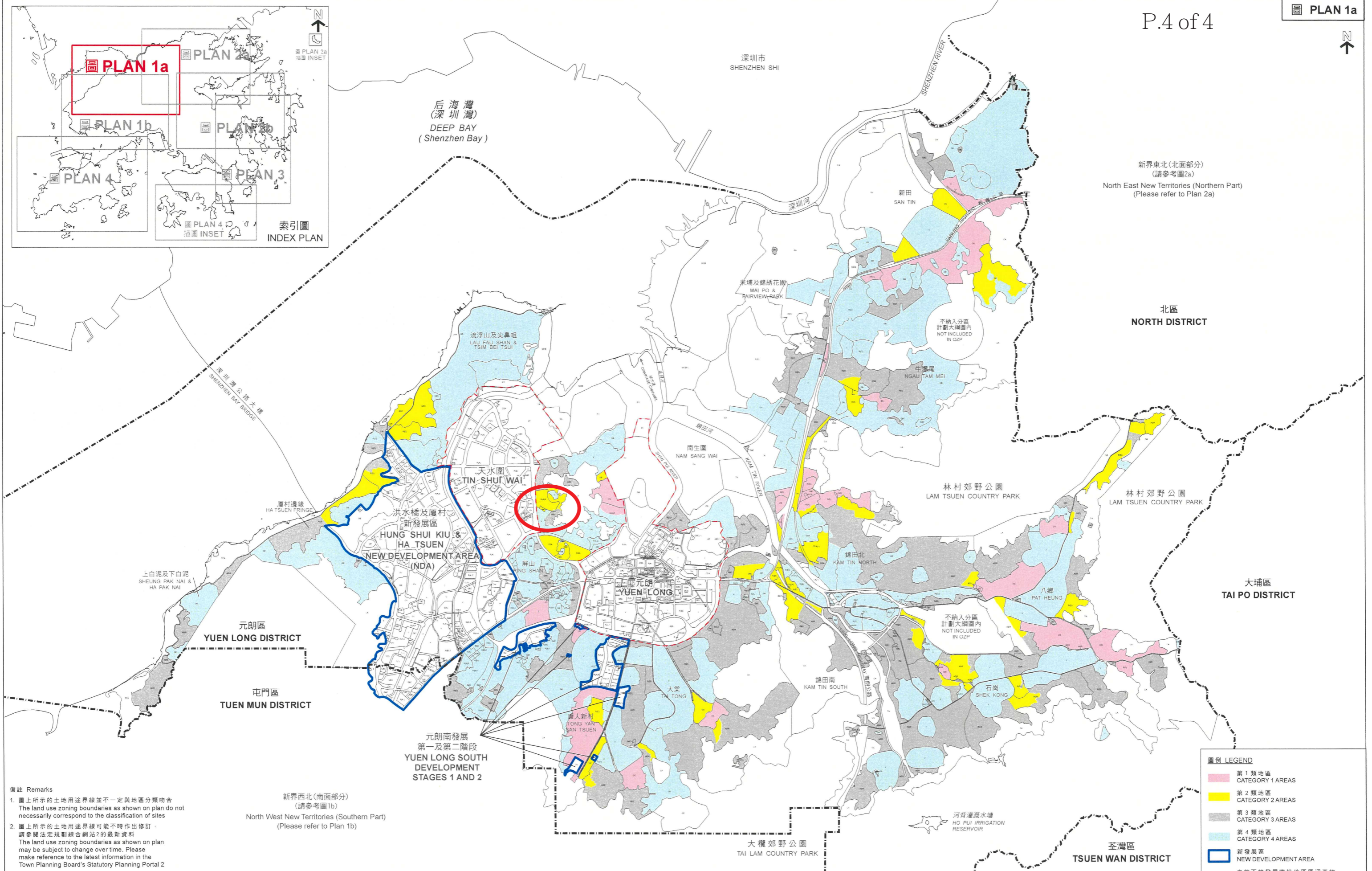
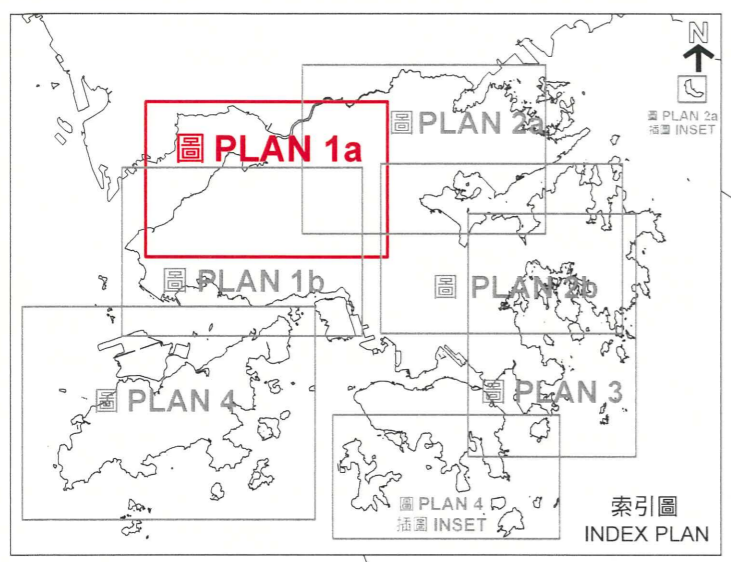
(b) 第2類地區

第2類地區大多數是未有清晰規劃意向或既定發展計劃的地區；會受即將展開的大型基建工程影響的地區；坐落或鄰近露天貯物、港口後勤或其他類型棕地／臨時用途的地點群的地區。此外，有關地區不應是發生水浸機會高的地區。申請人須按情況或因應需要提交技術評估，以證明擬議用途不會對附近地區造成不良的排水、交通、視覺、景觀和環境影響。如果政府部門沒有負面意見，而且附近居民不予反對，或各政府部門和附近居民所關注的問題均能透過實施規劃許可的附帶條件而獲得解決，則有關申請將會獲得有效期最長3年的臨時規劃許可。

153:3 4/4.0 1/124 14-09-2000 16:02:52 3630 ft
Survey & Mapping Office Hong Kong Government
© Copyright reserved - reproduction by permission
YUEN LONG 14.9.2000 3500' CN28146







備註 Remarks

1. 圖上所示的土地用途界線並不一定與地區分類吻合
The land use zoning boundaries as shown on plan do not necessarily correspond to the classification of sites

2. 圖上所示的土地用途界線可能不時作出修訂，請參閱法定規劃綜合網站2的最新資料
The land use zoning boundaries as shown on plan may be subject to change over time. Please make reference to the latest information in the Town Planning Board's Statutory Planning Portal 2

圖例 LEGEND

- 第1類地區 CATEGORY 1 AREAS
- 第2類地區 CATEGORY 2 AREAS
- 第3類地區 CATEGORY 3 AREAS
- 第4類地區 CATEGORY 4 AREAS
- 新發展區 NEW DEVELOPMENT AREA
- 之前不被發展審批地區圖涵蓋的分區計劃大綱圖範圍 AREA UNDER STATUTORY PLAN FORMERLY NOT COVERED BY DPA PLANS
- 區議會界線 DISTRICT COUNCIL BOUNDARY

城市規劃委員會規劃指引編號13G/ TOWN PLANNING BOARD GUIDELINES No.13G

新界西北(北面部份)可用作露天貯物和港口後動用途的第1、2、3和4類地區的位置
LOCATIONS OF CATEGORY 1, 2, 3 AND 4 AREAS FOR OPEN STORAGE AND PORT BACK-UP USES IN NORTH WEST NEW TERRITORIES (NORTHERN PART)

本摘要圖於2023年3月31日擬備
EXTRACT PLAN PREPARED ON 31.3.2023

規劃署
PLANNING DEPARTMENT

參考編號 REFERENCE No.
M/NT/23/6

於2023年3月31日更新
UPDATED ON 31 MARCH 2023

