

Severe Acute Respiratory Syndrome (SARS)

Preventive Measures



Department of Health

6. รักษาการติดต่อ นามันติดต่อกับสมาชิกในครอบครัว และ เพื่อน ทางโทรศัพท์ทาง e-mail ตามที่เคาะปฏิบัติ เพื่อบรรยายความรู้สึกหรือแลกเปลี่ยนความเห็นซึ่งกันและกัน

7. ขอความช่วยเหลือ ถ้ายังคงมีอาการเครียดหรือวิตกกังวลๆ ให้ติดต่อบุคคลผู้เชี่ยวชาญเพื่อรับความช่วยเหลือ (ที่ศูนย์ สายด่วนสวัสดิการสังคม - Social Welfare Department Hotline หมายเลขโทรศัพท์ 23432255)

ผู้ที่มีความเสี่ยงสูงต่อการติดเชื้อ หรือผู้ที่ติดเชื้อโรคซาร์สเป็นผู้ที่ต้องการความช่วยเหลือจากเรา ควรเห็นใจโดยแสดงความห่วงใยและไม่ทอดทิ้ง สิ่งเหล่านี้จะช่วยให้ผู้ป่วยต่อสู้กับโรคได้ดีขึ้น. การแสดงความรังเกียจหรือการกีดกันผู้ป่วยไม่ได้ช่วยให้โรค SARS หายไปจากสังคม การมีสติ และความเข้าใจต่อสถานการณ์ที่เกิดขึ้นอย่างถ่องแท้ และการร่วมกันป้องกันการแพร่ระบาด เป็นวิธีการที่จะต่อสู้กับ SARS ที่ถูกต้อง

* หวังระลึกเสมอว่าการสวมหน้ากากเป็นเพียงวิธีการหนึ่งในการป้องกันการติดเชื้อแต่จะต้องทำควบคู่ไปกับการรักษาสุขอนามัยที่ดีและการมีสุขภาพแข็งแรง

การเตรียมตัวเตรียมใจหากเกิดการระบาด

เป็นธรรมดาอยู่แล้วที่ประชาชนอาจจะมีความตื่นตระหนกหากมีการระบาดของโรค SARS ประชาชนควรมีสติต่อสถานการณ์เพื่อไม่ให้ความกังวลกลายมาเป็นสิ่งบั่นทอนสุขภาพ คำแนะนำต่อไปนี้ อาจช่วยลดความกังวลจากการแพร่ระบาดของโรค SARS ได้

1. มีสติ โดยปฏิบัติตามมาตรฐานการป้องกันที่รัฐบาลแนะนำ เพื่อป้องกันและควบคุมการแพร่กระจายเชื้อโรค
2. ดูแลตนเอง รับประทานอาหารให้ถูกสุขอนามัย ออกกำลังกายสม่ำเสมอ และพักผ่อนให้เพียงพอ
3. หลีกเลี่ยงการเปลี่ยนแปลงที่ยังไม่จำเป็นทำงานหรือใช้ชีวิตประจำวันตามปกติ
4. หลีกเลี่ยงการหมกมุ่นกับข่าวหรือสนทนาเกี่ยวกับโรค SARS ตลอดเวลา
5. เตรียมตัวไว้พร้อม วางแผนการรับมือกับโรคโดยการรักษา กับสมาชิกในครอบครัวหรือผู้ร่วมงาน

วิธีปฏิบัติในการสวมหน้ากากป้องกัน

- ล้างมือก่อนและหลังสวมหน้ากาก
- ปฏิบัติตามคำแนะนำวิธีใช้ของผู้ผลิต
- สวมหน้ากากให้มีระยะห่างกับใบหน้า ครอบคลุมทั้งจมูก ปาก และคาง
- พยายามไม่สัมผัสหน้ากาก แต่ถ้าจำเป็นควรล้างมือก่อน และหลังสัมผัสหน้ากาก
- เมื่อถอดหน้ากาก ควรหลีกเลี่ยงการสัมผัสส่วนนอกของหน้ากาก เนื่องจากส่วนนี้อาจมีเชื้อโรค
- หลังจากถอดหน้ากาก ควรเก็บหน้ากากในถุงพลาสติก หรือ ถุงกระดาษก่อนทิ้งลงถังขยะ ถังขยะควรมีฝาปิด
- ควรทิ้งหน้ากากหลังจากใช้แล้วทุกครั้ง และนำมาใช้เกิน 1 วัน และ เปลี่ยนทันทีเมื่อมีการชำรุด



1. การสัมผัสใกล้ชิดซึ่งหมายถึง บุคคลที่ดูแลอยู่อาศัย หรือติดต่อกันโดยคนหรือสัมผัสของเหลวจาก ร่างกายของผู้ที่ ได้รับเชื้อไวรัส SARS
2. ปฏิสัมพันธ์ทางสังคม หมายถึงบุคคลที่มีการติดต่อกับบุคคลที่ติด เชื้อโรค SARS รวมถึง คนที่มีไข้ ไอ แลหรืออาเจียนหรือสัมผัสโดยตรงกับของเหลวของผู้ที่ติด เชื้อโรค SARS

ข้อควรปฏิบัติเมื่อมีรายงานข่าวพบโรคSARSในต่างประเทศ

นอกเหนือจากข้อควรปฏิบัติข้างต้นแล้ว ควรเตรียมหน้ากากอนามัย

สำหรับ :

- ผู้ที่จะเดินทางไปยังประเทศที่มีการระบาด
- เจ้าหน้าที่ที่ปฏิบัติงานบริเวณท่าอากาศยานเข้า เมืองและ เจ้าหน้าที่ด้านสาธารณสุขที่ถูกส่งไปปฏิบัติงานในพื้นที่เสี่ยงของการติดโรค
- ผู้ปฏิบัติงานในโรงพยาบาล คลินิก ผู้ป่วย ผู้เยี่ยมไข้ ตามคำแนะนำของโรงพยาบาลและคลินิก

ข้อควรปฏิบัติตนเมื่อพบโรคSARSในพื้นที่

หน้ากากป้องกันมีความจำเป็นอย่างยิ่งสำหรับ :

- ผู้ที่เดินทางไปยังเขตชุมชนแออัดหรือพื้นที่ที่การถ่ายเทอากาศไม่ดี
- ผู้ที่ใกล้ชิดกับผู้ป่วยโรคซาร์สควรสวมหน้ากากอนามัยเป็นเวลา 10 วัน หลังจากวันสุดท้ายที่อยู่ใกล้ชิดกับผู้ป่วย ทั้งนี้รวมทั้งผู้ที่มีการติดต่อกับคนไข้ด้วย

ข้อปฏิบัติที่กล่าวมาข้างต้นนี้ไม่สามารถป้องกันโรคซาร์สได้อย่างสมบูรณ์ ทุกคนจึงควรใช้วิจารณญาณประกอบกับคำแนะนำข้างต้น ผู้ใดเห็นความจำเป็นต้องสวมหน้ากากอนามัยในสภาพการณ์อื่นๆ ก็ควรสวม

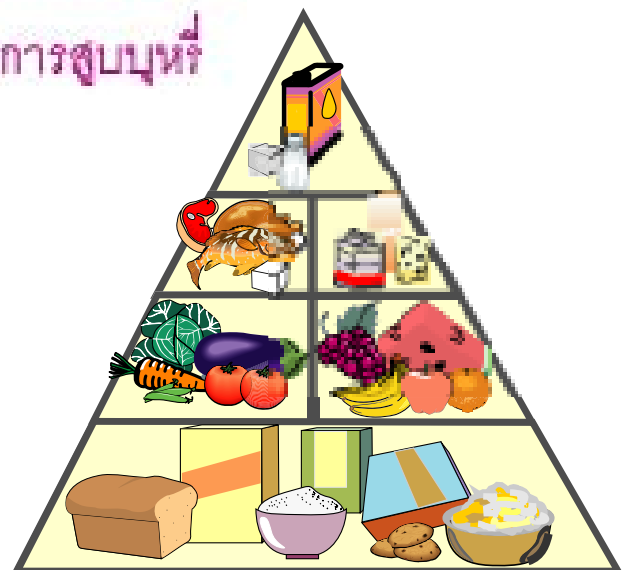
- ดูแลรักษาห้องน้ำให้สะอาด
 - ทำความสะอาดด้วยน้ำยาฆ่าเชื้อโรค (น้ำยา 1 ส่วน ต่อน้ำ 99 ส่วน) อย่างน้อยวันละครั้ง
 - ทิ้งกระดาษชำระที่ใช้แล้วลงในถัง จากนั้นปิดฝาถัง แล้วจึงชักโครก เพื่อป้องกันการกระเซ็นของน้ำ
- ควรทำความสะอาดเป็นร่องน้ำของชักโครกด้วยผ้าชุบน้ำยาทำความสะอาดในอัตราส่วน น้ำยา 1 ส่วน ต่อน้ำ 99 ส่วน แล้วล้างออกด้วยน้ำสะอาด จากนั้นเช็ดได้แห้งด้วยผ้าสะอาด
 - ดูแลระบบอุปกรณเป็นห้องน้ำให้ใช้ได้เป็น สภาพดีเสมอ
- ✓ ทำความสะอาดท่อระบายน้ำที่พื้นห้องน้ำบ่อยๆ
- ✓ เทน้ำประมาณครึ่งลิตรลงในท่อระบายน้ำต่างๆ สัปดาห์
- ✓ ไม่บ้วนน้ำลายหรือทิ้งสิ่งของ
- ✓ ห้ามตัดแปลงท่อระบายน้ำโดยไม่ได้ขออนุญาตทางราชการ และซ่อมแซมท่อระบายน้ำทันทีหากชำรุดหรือส่งกลิ่นเหม็น
- ✓ เครื่องใช้อุปกรณ์ที่ใช้ร่วมกับผู้อื่น เช่น บันได ลิฟต์ ตลอดจนที่พักอาศัย ระเบียง พัดลมระบายอากาศ ต้องทำความสะอาด
- สะอาด และฆ่าเชื้อโรคเสมอ
 - เก็บรักษาอาหาร และทิ้งขยะในภาชนะที่เหมาะสม เพื่อป้องกันโรคการแพร่เชื้อโรคติดต่อโดยแมลงต่างๆ

- ใช้ผ้าเช็ดหน้าหรือกระดาษปิดจมูกและปากเมื่อไอหรือจาม และล้างมือทันทีด้วยสบู่เหลว
- ผู้ที่มีอาการเกี่ยวกับระบบทางเดินหายใจหรือมีไข้ ควรสวมหน้ากากป้องกันและปรึกษาแพทย์ทันที
- ไม่ควรใช้อุปกรณ์ในการรับประทานอาหารร่วมกับผู้อื่น

2. ควรสวมหน้ากากป้องกันเชื้อโรค เมื่อ

- ต้องดูแลผู้ที่มีอาการเกี่ยวกับระบบทางเดินหายใจ หรือมีอาการเกี่ยวกับระบบทางเดินหายใจหรือมีไข้
- ผู้ที่มีกิจกรรมหรือทำงานในสถานพยาบาล

3. รักษาร่างกายให้แข็งแรงโดยรับประทานอาหารเพียงพอ ออกกำลังกายสม่ำเสมอและงดการสูบบุหรี่



4. รักษาสภาพแวดล้อมให้สะอาด เช่น

- ดูแลรักษาที่พักอาศัยให้สะอาด โดยใช้น้ำยาฆ่าเชื้อโรคเร็ดดู อุปกรณ์เครื่องใช้ภายในบ้านด้วย
- เปิดหน้าต่างเพื่อให้อากาศถ่ายเทได้สะดวก รวมทั้งทำความสะอาดใต้กรอบหน้าต่างของเครื่องปรับอากาศอย่างสม่ำเสมอ

จะทำอย่างไรเพื่อลดความเสี่ยงในการติดต่อจากโรคดังกล่าว?

ขณะนี้ยังไม่มีการค้นพบวัคซีนการรักษาสุขอนามัยที่ดี เป็นวิธีการป้องกัน
จากความเสี่ยงต่อโรค SARS

ในระหว่างที่ยังไม่ได้รับเชื้อโรค SARS ควรทำอย่างไร?

1. รักษาสุขอนามัยที่ดีโดยการ :

• ล้างมือบ่อยๆ

ล้างมือเมื่อใด :

- ✓ ก่อนสัมผัสสัมผัสหน้า จมูก และปาก
- ✓ หลังจากสัมผัสวัตถุสาธารณะ น้ำมูก
น้ำลาย หรือของเสียอื่น ๆ จากร่างกาย
- ✓ หลังจากเข้าห้องน้ำ
- ✓ หลังจากสัมผัสที่ที่สาธารณะชนมักสัมผัส เช่น ราวบันได
เลื่อน บุ่มลิฟต์ หรือลูกบิดประตู

วิธีการล้างมือที่ถูกต้อง :

- ✓ เปิดน้ำไหลผ่านมือ
- ✓ ใช้สบู่เหลวฟอกมือ
- ✓ ถูมือทั้งหน้ามือและหลังมือ ให้ทั่วอย่างน้อย 10 วินาที
- ✓ ล้างมือด้วยน้ำสะอาดสะอาดครั้ง
- ✓ เช็ดมือให้แห้งหรือใช้เครื่องเป่าลมให้แห้ง
- ✓ หลังล้างมือเสร็จแล้วให้ใช้กระดาษหรือผ้าซับก็อกน้ำเพื่อปิด
น้ำ
- ✓ หากไปมือที่ล้างมือตามาควรใช้แอลกอฮอล์ 65-95% เจือจาง
- ✓ ทำความสะอาดมือแทน



โรคทางเดินหายใจเฉียบพลันรุนแรงแพร่กระจายได้อย่างไร?

เชื้อโรคนี้สามารถแพร่กระจายโดยการติดต่อระหว่างบุคคลต่อบุคคลโดยการสัมผัส โดยเฉพาะอย่างยิ่งติดต่อผ่านทางระบบทางเดินหายใจจากผู้ติดเชื้อ โดยการไอหรือจามรดกันในระยะใกล้ หรือติดต่อทางเสมหะ น้ำมูก น้ำลาย น้ำตา นอกจากนี้เชื้อโรคอาจติดตามจากมือที่สัมผัสกับสิ่งของเครื่องใช้ที่ปนเปื้อนเชื้อ เช่น ผ้าเช็ดหน้า ผ้าเช็ดมือ ของผู้ป่วยที่มีเชื้อโรคนี้ เป็นต้น

จะควบคุมโรคทางเดินหายใจเฉียบพลันรุนแรงอย่างไร?

ผู้เชี่ยวชาญทางด้านทางการแพทย์กำลังศึกษาวิธีการที่จะหาสารที่มีประสิทธิภาพที่จะต้านเชื้อไวรัสชนิดนี้

โรคทางเดินหายใจเฉียบพลันรุนแรงแพร่กระจายได้อย่างไร?

เชื้อโรคนี้สามารถแพร่กระจายโดยการติดต่อระหว่างบุคคลต่อบุคคลโดยการสัมผัส โดยเฉพาะอย่างยิ่งติดต่อผ่านทางระบบทางเดินหายใจจากผู้ติดเชื้อ โดยการไอหรือจามรดกันในระยะใกล้ หรือติดต่อทางเสมหะ น้ำมูก น้ำลาย น้ำตา นอกจากนี้เชื้อโรคอาจติดตามจากมือที่สัมผัสกับสิ่งของเครื่องใช้ที่ปนเปื้อนเชื้อ เช่น ผ้าเช็ดหน้า ผ้าเช็ดมือ ของผู้ป่วยที่มีเชื้อโรคนี้ เป็นต้น

จะควบคุมโรคทางเดินหายใจเฉียบพลันรุนแรงอย่างไร?

ผู้เชี่ยวชาญทางด้านทางการแพทย์กำลังศึกษาวิธีการที่จะหาสารที่มีประสิทธิภาพที่จะต้านเชื้อไวรัสชนิดนี้

บทบาทของกรมสาธารณสุข

กรมสาธารณสุขมีหน้าที่ปฏิบัติการในเชิงรุกเพื่อปกป้องสุขภาพของประชาชน ได้แก่

- ส่งเสริมมาตรฐานการดำเนินงานสาธารณสุข อาทิ การติดตามสืบหาผู้ที่มีการติดต่อกับผู้ป่วย ฝ้าระวังและกักกันผู้ต้องสงสัย เพื่อควบคุมการแพร่กระจายเชื้อโรคในชุมชน
- เพิ่มมาตรการควบคุมด้านสาธารณสุข
- ติดต่อกับโรงพยาบาลและเจ้าหน้าที่การแพทย์เพื่อตรวจสอบว่ามีความพร้อมรับมือกับสถานการณ์
- ติดต่อสื่อสารและเผยแพร่ข่าวสารข้อมูลล่าสุดแก่เจ้าหน้าที่ทางการแพทย์และชุมชนต่างๆ เกี่ยวกับแนวทางการควบคุมการแพร่ระบาดของโรค
- ให้ใช้ห้องทดลองด้านการสาธารณสุข และประสานกับองค์การอนามัยโลกและหน่วยงานด้านสาธารณสุขอื่นๆ เพื่อแลกเปลี่ยนข้อมูล

สนใจข้อมูลเพิ่มเติม

ติดต่อกรมสาธารณสุขตลอด 24 ชั่วโมง ที่สายด่วนสุขภาพ

2833 0111

หรือสายด่วน ที่

187 2222

ในเวลาทำการ หรือ ที่

www.dh.gov.hk

(กรณีไม่มีรายงานโรค SARS เกิดขึ้นในพื้นที่)

- พนักงานและลูกค้าควรปฏิบัติตามหลักสุขอนามัย โดยถูกต้อง ผู้ที่มีอาการเกี่ยวกับระบบทางเดินหายใจหรือมีไข้ควรหลีกเลี่ยง
- เลี่ยงการไปในที่ชุมชน ควรสวมหน้ากากและรักษาแพทย์ทันที
- พื้นที่สาธารณะควรมีการทำความสะอาดด้วยน้ำยาฆ่าเชื้อโรค
- หากมีกรณีอาเจียรเกิดขึ้นควรทำความสะอาดโดยใช้น้ำยาฆ่าเชื้อโรคในอัตราส่วนน้ำยา 1 ส่วน ต่อน้ำ 99 ส่วน อุปกรณ์ในห้องน้ำควรอยู่ในสภาพดี
- ควรใช้สบู่และกระดาษเช็ดมือหรือเครื่องเป่ามือแห้งในห้องน้ำ
- หากมีพนักงานที่มีอาการเกี่ยวกับระบบทางเดินหายใจหรือมีไข้ควรแนะนำให้รักษาตัวที่บ้าน สวมหน้ากากและรักษาแพทย์ทันที

(กรณีมีรายงานโรค SARS เกิดขึ้นในพื้นที่)

- สวมหน้ากากในพื้นที่ชุมชนหรือพื้นที่ที่มีการระบายอากาศน้อย
- ปฏิบัติตามมาตรการสุขอนามัยส่วนบุคคลและสิ่งแวดล้อมอย่างเคร่งครัด

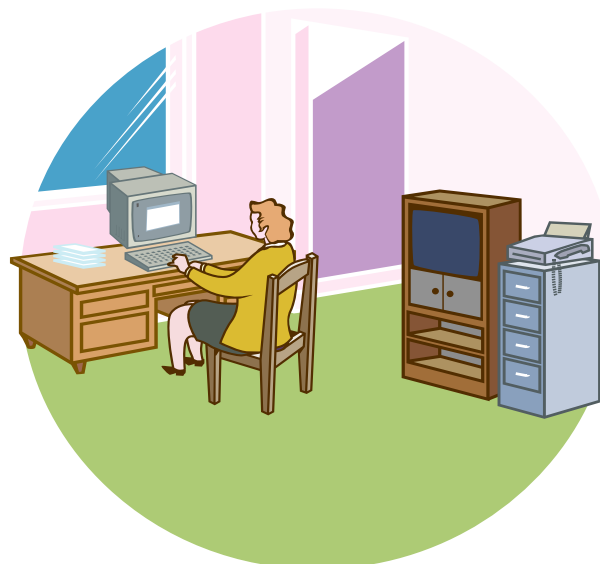
(กรณีมีรายงานโรคSARS เกิดขึ้นในพื้นที่)

- หากมีพนักงานที่อาศัยอยู่ในอาคารเดียวกันกับผู้ป่วยโรค SARS พนักงานผู้นั้นจะต้องรักษาสุขอนามัยอย่างดีทั้งที่บ้านและที่ทำงาน โดยอุปกรณ์เครื่องใช้ในบ้านจะต้องทำความสะอาดด้วยน้ำยาฆ่าเชื้อโรคทุกวัน
- ถ้าพนักงานคนใดเคยมีการติดต่อกับผู้สัมผัสกับคนไข้โรค SARS จะต้องกักตัว เพื่อดูอาการและป้องกันการแพร่กระจายเชื้อเป็นระยะเวลา 10 วัน โดยต้องสวมหน้ากาก และปฏิบัติตามหลักสุขอนามัยทั้งที่บ้านและที่ทำงาน
- ถ้ามีพนักงานป่วยเป็นโรคSARS สำนักงานนั้นๆ ควรพิจารณาการเข้มข้นในการรักษาสุขอนามัยและสิ่งแวดล้อม ต้องทำความสะอาดและฆ่าเชื้อโรคอุปกรณ์เครื่องใช้สำนักงานด้วยน้ำยาฆ่าเชื้อทุกวัน ต้องให้มีการระบายอากาศที่ดี มีการบำรุงรักษาทำความสะอาดเครื่องปรับอากาศอย่างสม่ำเสมอ

-
1. การสัมผัสใกล้ชิดกับคนป่วย เช่น บุคคลที่ดูแลคนไข้ หรือผู้สัมผัสโรค หรือผู้ที่สัมผัสสิ่งของของเหลวจากร่างกายของผู้ที่ได้รับเชื้อโรค SARS
 2. ปฏิสัมพันธ์ทางสังคมหมายถึงบุคคลที่มีการติดต่อกับบุคคลที่ติดเชื้อโรคSARS รวมถึงคนที่มิได้ดูแลหรืออาศัยหรือสัมผัสโดยตรงกับของเหลวของผู้ที่ติดเชื้อโรคSARS

(กรณีในพื้นที่ไม่มีรายงานโรคSARS)

- พนักงานทุกคนควรรักษาสุขอนามัยโดยถูกต้อง
- ควรรักษาความสะอาดและรักษาสภาพแวดล้อมให้ถูกสุขลักษณะโดยทำความสะอาดและฆ่าเชื้อโรคอุปกรณ์สำนักงานด้วยน้ำยาฆ่าเชื้อโรคและเช็ดให้แห้ง ในกรณีที่มีการขาดใจ ควรทำความสะอาดด้วยน้ำยาฆ่าเชื้อโรคในอัตราน้ำยา 1 ส่วน ต่อ น้ำ 99 ส่วน
- เปิดหน้าต่างให้อากาศถ่ายเทเป็นครั้งคราว รวมทั้งตรวจสอบอุปกรณ์เครื่องปรับอากาศให้อยู่ในสภาพดี และทำความสะอาดไส้กรองอากาศสม่ำเสมอ
- อุปกรณ์เครื่องใช้ในห้องน้ำควรมีสภาพดี
- ควรมีสบู่เหลว ผ้าเช็ดมือหรือเครื่องเป่ามือแห้งในห้องน้ำ
- ถ้าพนักงานในที่ทำงานมีอาการที่เกี่ยวข้องกับระบบทางเดินหายใจหรือมีไข้ ควรแนะนำให้พักอยู่ที่บ้าน สวมหน้ากาก และปรึกษาแพทย์ทันที



- แยกเด็กที่ป่วยจากคนอื่น* แนะนำให้เด็กสวมหน้ากาก หากมีอาการเกี่ยวกับระบบทางเดินหายใจหรือเป็นไข้
- แนะนำให้ผู้ดูแลสวมหน้ากากด้วย
- โรงเรียนควรรวบรวมรายงานการป่วยของพนักงาน/นักเรียน หากมีอาการป่วยเพิ่มมากขึ้น ควรติดต่อผู้ปกครองหรือบุคคลใกล้ชิดเพื่อสอบถามถึงสาเหตุการลาป่วย และรายงานหน่วยงานสาธารณสุข หากผู้ป่วยมีอาการคล้ายคลึงกันเป็นจำนวนมาก

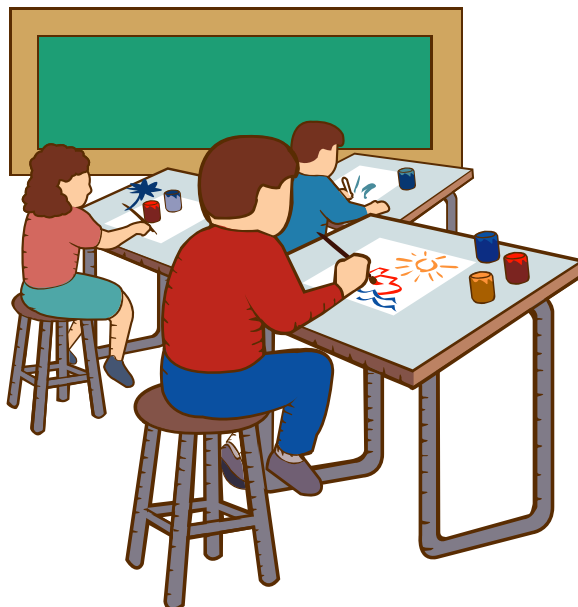
(กรณีมีรายงานโรคSARSเกิดขึ้นในพื้นที่)

- พนักงาน/นักเรียนที่มีปฏิสัมพันธ์ใกล้ชิดกับผู้ป่วยโรค SARS ควรอยู่ภายใต้การกักกันเพื่อดูอาการและป้องกันการแพร่กระจายเชื้อโรคในระยะเวลา 10 วัน ทั้งนี้ควรสวมหน้ากาก และปฏิบัติตามหลักสุขอนามัย อย่างเคร่งครัด และติดตามอาการที่บ่งบอกว่าอาจจะติดโรคSARSด้วย

สำหรับโรงเรียน

(กรณียังไม่เกิดโรคSARS)

- พนักงานและนักเรียนควรมีสุนัขอนามัยที่ดี
- พนักงานควรทำความสะอาดสถานที่และอุปกรณ์ที่ใช้ในโรงเรียนเป็นประจำด้วยน้ำยาฆ่าเชื้อโรค ถ้ามีกรณีอาเจียรเกิดขึ้นควรทำความสะอาดโดยใช้น้ำยา 1 ส่วน ต่อ น้ำ 99 ส่วน
- ควรเปิดหน้าต่างเพื่อถ่ายเทอากาศ รวมถึงตรวจเช็คสภาพเครื่องปรับอากาศและตรวจทำความสะอาดได้กรองอากาศอย่างสม่ำเสมอ
- ต้องซ่อมแซมอุปกรณ์เครื่องใช้ในห้องน้ำให้อยู่ในสภาพ สมบูรณ์
- ควรมีสบู่เหลว ผ้าเช็ดมือ หรือเครื่องเป่าลมมือในห้องน้ำ
- ห้ามเด็กนักเรียนที่ป่วยไปโรงเรียนหรือศูนย์เลี้ยงเด็ก
- หากมีนักเรียนป่วยขณะอยู่ที่โรงเรียน ต้อง
- แจ้งผู้ปกครองหรือผู้ดูแลทันที และแนะนำให้ไปพบแพทย์



เมื่อเกิดการระบาดของโรคซาร์สในพื้นที่ ประชาชนควรให้ความร่วมมือกับหน่วยงานรัฐบาลและปฏิบัติตามมาตรการด้านสาธารณสุข ซึ่งอาจบังคับใช้ ดังนี้ :

- แยกแยะผู้ป่วยที่ติดเชื้อโรคซาร์สออกจากกรณีอื่นๆ
- ติดตามว่าผู้ติดเชื้อติดต่อกับใครบ้าง
- กักกันผู้ติดต่อใกล้ชิดกับผู้ป่วยเป็นเวลา 10 วัน หรือตามความจำเป็น
- เน้นมาตรการควบคุม ณ จุดผ่านแดน โดยการเก็บรวบรวมใบรายงานสุขภาพของผู้เดินทาง ตรวจสอบว่าผู้เดินทางมีไข้หรือไม่ และแยกแยะผู้ต้องสงสัย
- การประกาศหยุดโรงเรียนหรืองดกิจกรรมสาธารณะ



1. การสัมผัสใกล้ชิดเฉพาะตัวถึงบุคคลที่ดูและอยู่อาศัย หรือติดต่อโดยตรงหรือสัมผัสของเหลวจากร่างกายของผู้ที่ได้รับเชื้อโรค SARS