

SEVERE ACUTE RESPIRATORY SYNDROME (SARS)

Mga Hakbang Upang Mapigilan



Severe Acute Respiratory Syndrome (SARS)

Ano ang SARS ?

Ang Severe Acute Respiratory Syndrome (SARS) ay isang impeksiyon dala ng mikrobyo sa daanan ng hininga sanhi ng coronavirus (SARS-CoV).

Ano ang mga sintomas ng SARS ?

Ang mga sintomas ay kalimitang lumalabas sa loob ng 2-7 araw matapos makuha ang sakit, subalit ang panahon ng pamimisa (incubation period) nito ay maaaring tumagal ng hanggang 10 araw.

Ang mga pangunang sintomas ay parang sa trangkaso. Ang mga pasyenteng may SARS ay karaniwang nilalagnat, kalimitan ay mataas (38 C o mas mataas), at minsan ay may pangangatog, pagkahapo, sakit ng ulo, pagkabalisa, pananakit ng kasu-kasuan o maging pagtatae. Sa simula ng karamdaman, ang ilang pasyente ay maaaring mayroon lamang bahagyang sintomas sa daanan ng hininga. Pagkalipas ng ilang araw, ang mga sintomas ng impeksiyon sa ibabang bahagi ng daanan ng hininga ay maaaring sumunod, pati na pag-ubo na walang plema at hirap sa paghinga. Sa humigit kumulang na 10% ng mga pasyente, ang sakit ay maaaring biglang magbunsod sa pagtigil ng paghinga na mangangailangan ng malubhang pangangalagang medikal. Ang mga sintomas ay maaaring pagagu-bago sa mga pasyenteng may edad.

Paano nasusuri ang SARS ?

Maraming panglaboratoryong pagsubok ang maaaring makapuna sa SARS-CoV, ang mikrobyong nagdudulot ng SARS. Ang ilang pagsubok ay maaaring makapuna ng mikrobyo sa mga ehemplong pangklinika, pati na mga duming inilalabas galing sa daanan ng hininga at dumi ng tao. Ang mga pagsubok na serolohikal ay maaaring makapuna ng mga "antibodies" sa SARS-CoV na lumalabas mula 10 araw matapos magsimula ang karamdaman.

Paano kumakalat ang SARS ?

Kapuna-punang nalilipat ang SARS sa pamamagitan ng malapitang ugnayang tao-sa-tao, lalo na kung may lumabas na maliliit na patak galing sa daanan ng hininga kung ang isang taong may impeksiyon ay umubo o bumahin. Ang pagkalat nito ay nagaganap kung ang maliliit na patak mula sa pag-ubo o pagbahin ng isang taong may impeksiyon ay tumalsik sa malapit na distansiya at mapunta sa "mucus membranes" ng bibig, ilong, o mata ng mga tao sa paligid. Maaari ring kumalat ang mikrobyo kung humawak ang isang tao sa mga ibabaw o bagay na nahawahan ng mga maliliit na patak at pagkatapos ay humawak ito sa kanyang bibig, ilong o mata.

Paano kumakalat ang SARS ?

Ang mga propesyonal sa larangan ng medisina ay nagtatrabaho tungo sa pagkilala ng isang mabisang panlunas.

Paano mapapababa ang panganib ng pagkakaroon ng SARS ?

Wala pang bakuna dito sa ngayon. Ang nakasanayang pananatili ng maayos na kalinisan sa katawan ang pinakamabisang paraan upang maiwasang mahawa ng SARS at makapagkalat nito:

Sa Panahon na Walang SARS

1. Panatilihin ang mahusay na kalinisang pansarili

- Palaging maghugas ng mga kamay:

- Maghugas ng mga kamay:

- ✓ Bago humipo sa mga mata, ilong at bibig, kung kinakailangan itong gawin;
- ✓ Bago humawak ng pagkain o kumain;
- ✓ Matapos humawak ng mga bagay na nalagyan ng dumi ng tao, mga duming inilalabas galing sa daanan ng hininga o ibang dumi ng katawan;
- ✓ Pagkagaling sa kubeta;
- ✓ Matapos humipo sa mga pampublikong lugar o kagamitan, tulad ng hawakan ng eskaleytor, pindutan ng elebeytor o mga seradura.



- Tamang paraan ng paghuhugas ng kamay:

- ✓ Basain ang kamay sa umaagos na tubig
- ✓ Lagyan ng lusaw na sabon at kuskusin ang mga kamay upang bumula ito;
- ✓ Kuskusin ang harap at likod ng mga kamay habang nakalayo sa umaagos na tubig. Masahihing mabuti ang mga dulo ng mga daliri pati na ang hinlalaki, mga pagitan ng mga daliri, paligid nito at ilalim ng mga kuko. Gawin ito sa loob ng 10 segundo;
- ✓ Banlawan ng husto ang mga kamay sa umaagos na tubig;

- ✓ Patuyuin ang mga kamay sa pamamagitan ng papel na tuwalya o pantuyo ng kamay;
- ✓ Iwasan ang direktang paghawak ng malinis na kamay sa gripo. Lagyan ng papel na tuwalya ang gripo bago ito hawakan upang isara.

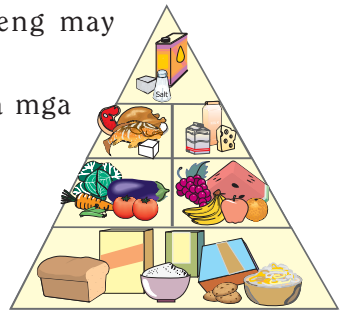
- Kuskusin ang mga kamay ng 65-95 % alkohol para ito malinis kung walang puwedeng paghugasan ng mga kamay.

- Laging magdala ng panyo o tisyu. Takpan ang ilong at bibig ng panyo o tisyu kung sisinga o uubo. Pagkatapos, maghugas agad ng mga kamay gamit ang lusaw na sabon.
- Dapat magsuot ng mask at kumonsulta agad sa doktor ang mga taong may sintomas ng impeksiyon sa daanan ng paghinga o lagnat.
- Gumamit ng pansilbing chopsticks at kutsara tuwing kakain. Huwag magpasalo sa pagkain at inumin.

2. Sa ilang sitwasyon, irerekomenda na magsuot ng mask ang mga tao. Ang mga ehemplo ay kinabibilangan ng:

- Mga taong may sintomas ng impeksiyon sa daanan ng paghinga o lagnat
- Mga taong nag-aalaga ng mga pasyenteng may impeksiyon sa daanan ng paghinga o lagnat
- Mga taong dumadalaw o nagtatrabaho sa mga pasilidad na pangkalusugan

3. Panatilihin ang malusog na pamumuhay - balansiyadong pagkain, regular na ehersisyo at tamang pahinga. Huwag manigarilyo.



4. Panatilihin ang maayos na kalinisan sa kapaligiran

- Panatilihin ang malinis ang bahay. Linisin araw araw ang mga kagamitan at pasilidad sa bahay gamit ang solusyon ng likidong

panlinis at tubig o binantuang solusyon ng kemikal na pampaputi sa bahay na may parteng 1:99 (1 parte ng pambahay na solusyong pampaputi na inihalo sa 99 parte ng tubig). Pagkatapos ay banlawan ng tubig at patuyuin.

- Siguruhing maayos ang pagpasok ng sariwang hangin:
 - Panatilihing bukas ang mga bintana upang mapanatili ang maayos na pagpasok ng sariwang hangin sa loob;
 - Hugasang madalas ang mga pansala ng dumi ng mga erkondisyuner
- Panatilihing malinis ang kubeta:
 - Linisin ang kubeta kahit minsan sa isang araw gamit ang 1:99 na binantuang solusyon ng pambahay na kemikal na pampaputi
 - Mahalagang sundin ang mga gawaing malinis kung gagamit ng kubeta:
 - ✓ Itapon ang ginamit na papel na naitapon sa inodoro ;
 - ✓ Ibaba ang takip ng inodoro bago ito bombahin ng tubig upang maiwasang tumalsik sa labas ang maruming tubig nito;
 - ✓ Bombahin ng tubig ang kubeta;
 - ✓ Itaas ang takip nito kung tapos ng bombahin ng tubig;
 - ✓ Mas mainam na punasan ang mga ilalim, upuan at takip ng inodoro ng telang ibinabad sa 1:99 binantuang solusyon ng kemikal na pampaputi sa bahay. Banlawan ng malinis na tubig. Punasan at tuyuin.
 - ✓ Hugasang mabuti ang mga kamay sa lusaw na sabon. Tuyuin ang mga kamay sa papel na tuwalya o pantuyo ng kamay
- Panatilihing gumagana ng maayos ang mga kubeta, daluyan ng tubig (drains) at mga tubo:
 - Linisin ng regular ang mga daluyan ng tubig sa sahig;
 - Buhusan ang bawat daluyan ng tubig sa sahig ng mga kalahating
 - litrong tubig kada linggo para maiwasan itong mangamoy at pasukin ng mga insekto;

- Pagkatapos ay buhusan ng isang kutsarita ng 1:99 binantuang solusyon ng kemikal na pampaputi sa bahay at makalipas ang 5 minuto, buhusan ito ng malinis na tubig pababa sa daluyan;
- Ispreyan ng pamatay insekto ang mga daluyan ng tubig sa sahig matapos itong linisin;
- Siguruhing walang tulo o hindi barado ang mga daluyan ng tubig at mga tubo. Huwag itong baguhin ng walang kaukulang pahintulot. Ipagawa kaagad kung may depekto o sira sa trap o may masamang amoy na nanggagaling dito.
- Huwag dumura o magkalat;
- Siguruhing palaging malinis, nadisimpekta at maayos ang mga hagdanan, elebeytor, mga bulwagan, basurahan, mga kubol at mga bentilador na nagpapapasok ng sariwang hangin.
- Umiwas sa paglaganap ng peste - tamang pagtatago ng pagkain, tamang pagtatapon ng basura, alamin ang mga senyales ng paglaganap ng peste at magpadisimpekta kung kinakailangan.

Kung may nabalitang SARS sa ibang bansa

Bilang karagdagan sa mga nabanggit na hakbang, inirerekomenda ang pagsusuot ng mask sa:

- Mga biyaherong papalabas na patungo sa mga lugar na apektado ng SARS;
- Mga kawaning nagtatrabaho sa mga pangontrol na hangganan at pinakalat para sa pangontrol na aksiyon ng pampublikong kalusugan;
- Kung ipinag-uutos ng mga ospital/klinika para sa mga kawani, pasyente at bisita.

Kung lokal na nabalita ang SARS

Ang pagsusuot ng mask ay higit na inirerekomenda sa:

- Mga taong nagpupunta sa mga matataong lugar o mga lugar na may mahinang bentilasyon;
- Ang mga taong nagkaroon ng malapit na ugnayan sa mga pasyenteng may SARS ay dapat magsuot ng mask sa loob ng 10 araw magmula sa huli nitong kontak sa may sakit ng SARS.¹ Maaari ding magsuot ng mask ang mga taong nakasalamuha ng pasyenteng may SARS.²

Dahil ang listahang ito ay hindi napakalawak, pinaaalalahanan ang publiko na gamitin ang kanilang pagpapasiya ng naaayon sa mga gabay na nabanggit sa itaas. Sa kabuuan, ang sinumang makaramdam ng pangangailangang magsuot ng mask ay pinapayuhang gawin ito.

Kung magsusuot ng mask na pang-opera

- Maghugas ng kamay bago magsuot ng mask, bago at matapos itong gamitin;
- Sundin ang mga tagubiling ibinigay ng suplayer;



- 1) ang malapit na ugnayan ay nangangahulugan na isang nag-aalaga, kasamang nakatira, o may direktang ugnayan sa mga duming inilalabas ng katawan mula sa daanan ng hininga o likido sa katawan ng isang taong may SARS.
- 2) ang ugnayang sosyal ay nangangahulugan na isang tao na nakisalamuha sa isang may SARS, halimbawa ay taong hindi nag-aalaga, hindi kasama sa tirahan, o walang direktang ugnayan sa mga duming inilalabas ng katawan mula sa daanan ng hininga o likido sa katawan ng taong maysakit.

- Ang tamang paraan ng paglalagay ng mask:
 - Ang bahaging may kulay ng mask ay nakaharap sa labas, at ang makitid na metal ay nasa itaas na bahagi;
 - Ang mga tali o nababanat na tali ay maayos na nakalagay upang mapanatili ang mahigpit na pagkakakabit ng mask;
 - Ang makitid na metal ay nakahulma sa balingusan ng ilong at dapat ay maayos na nakakabit sa mukha ang mask;
 - Natatakpan dapat ng mask ang ilong, bibig at baba.
- Huwag hawakan ang mask pagkasuot nito sa mukha. Kung dapat itong hawakan, maghugas muna ng mga kamay bago at matapos itong hawakan;
- Kung tatanggalin ang mask, iwasang hawakan ang labas na bahagi nito at ito ay maaaring balot ng mikrobyo;
- Pagkaalis ng mask, ilagay ito sa isang bag na plastik o papel bago ito ilagay sa basurahan na may takip;
- Dapat palitan ang mask na pang-opera pagkagamit at hindi ito dapat gamitin ng higit sa isang araw. Palitan agad ang mask kung masira o madumihan.

Ang pagsusuot ng mask ay isang paraan lamang upang mapigilan ang impeksiyon sa daanan ng paghinga. Tandaang palaging sundin ang magandang kalinisang pansarili at malusog na pamumuhay.

Pangangasiwang pangkaisipan sa panahon ng SARS

Naiintindihan natin, kapag may bagong sakit, na ang mga tao ay nagkakaroon ng lubos na takot at pangamba. Mahalaga sa mga tao ang magkaroon ng mga karampatang hakbang upang mapangasiwaan nila ang kanilang mga pangamba at di ito makaapekto sa kanilang kalusugan. Ang mga sumusunod na mungkahi ay maaaring makatulong upang mapangasiwaan ang pangamba kung magkaroon ng SARS:

1. Maging matalino.

Gawin lahat ang mga paraang makakapigil na ipinayo ng gobyerno para mapangalagaan ang sarili at makontrol ang sakit.

- | | |
|--|---|
| 2. Ingatan ang sarili. | Kumain ng mga masustansiyang pagkain, mag-ehersisyo palagi at magkaroon ng sapat na pahinga. Magkaroon ng oras upang maglibang o magpahinga. Kumain ng mga masustansiyang pagkain, mag-ehersisyo palagi at magkaroon ng sapat na pahinga. |
| 3. Iwasan ang mga di kailangang pagbabago. | Ipagpatuloy ang mga bagay na nakagawian ng gawin sa trabaho o sa bahay. |
| 4. Iwasan ang matinding pag-aalala sa sakit. | Huminto muna sa panood ng mga balita o pag-usapan ng buong araw ang SARS . |
| 5. Maging handa. | Magkaroon ng plano sa pakikipag konsultasyon sa mga miyembro ng pamilya at mga kasama upang malabanan ang SARS |
| 6. Maging konektado. | Palaging makipag-ugnayan sa mga miyembro ng pamilya at mga kaibigan sa pamamagitan ng regular na pagtawag sa telepono o email. Ibahagi ang inyong damdamin at opinyon sa kanila. |
| 7. Humingi ng tulong. | Kung hindi mo kayang pangasiwaan ang iyong pangamba sa mga nabanggit na kaparaanan, humingi ng tulong sa isang propesyunal. (Social Welfare Department Hotline: 23432255) |

Ang mga taong may mataas na antas ng panganib o apektado ng SARS ay nangangailangan ng lahat ng suporta na maaari nating maibigay sa kanila. Maging maunawain at ipakita sa kanila ang ating pagmamalasakit at pagtanggap. Ito ay makakatulong upang maging madali at epektibo ang paggagamot sa kanila at maging madali ang kanilang paggaling. Ang diskriminasyon at pagtanggì ay HINDI nagpapalayo ng SARS sa inyo. Ang matamang pag-unawa sa sakit, tamang pag-uugali at mahigpit na mga hakbang upang mapigil ito ang siyang makakatulong.

Dapat makiisa ang publiko sa mga awtoridad at tumugon sa mga sumunod na pamamaraan ng pagkontrol ng pampublikong kalusugan na maaaring ipatupad kung may mabalitang local na kaso ng SARS:

- Pagbubukod at pagtataguyod ng mga tinanggap na pasyente upang hindi isali o pangangasiwa ng SARS;
- Pagtunton at follow up sa mga nakasalamuha ng mga taong apektado;
- Pagkuwentenas ng mga may malalapit na ugnayan sa loob ng 10 araw o anumang panahong itinakda ;¹
- Pinabuting pamamaraan ng pagkontrol sa mga hangganan pati na pagdeklara ng kalusugan, pagsuri ng temperatura at pagkatuklas ng mga kaso at mga nakasalamuha;
- Pagsuspinde ng mga eskuwela / klase o pagkansela ng mga pampublikong pagtitipon;



1) ang malapit na ugnayan ay nangangahulugan na isang nag-aalaga, kasamang nakatira, o may direktang ugnayan sa mga duming inilalabas ng katawan mula sa daanan ng hininga o likido sa katawan ng isang taong may SARS.

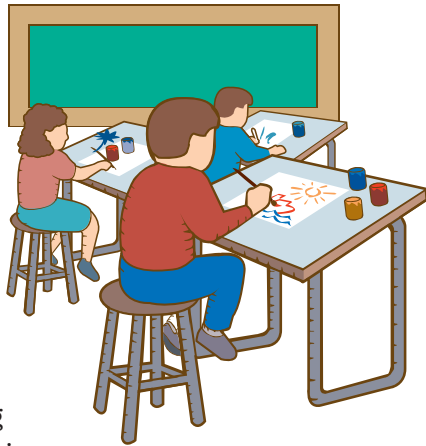
Pangkalahatang Paalala Sa Ibang Lokasyon

Mga Mga Eskuwela

Walang SARS

Ang lahat ng kawani at mga mag-aaral ay dapat sumunod sa maayos na kalinisang personal

- Dapat linisin at palaging idisimpekta ng mga kawani ang mga kasangkapan at kagamitan ng 1:99 binantuang solusyon ng kemikal na pampaputi sa bahay. Punasan muli ng tuwalyang ibinabad sa malinis na tubig at tuyuin.
- Kung naglilinis ng pinagsukahan, gumamit ng 1:49 binantuang solusyon ng kemikal na pampaputi sa bahay. Banlawan ang lugar sa tubig at tuyuin.
- Dapat buksan paminsan minsan ang mga bintana ng mga silid aralan para sa maiging pagpapapasok ng sariwang hangin. Siguruhing napapanatili ng maayos ang mga erkondisyuner. Linisin palagi ang mga salaan ng hangin nito.
- Siguruhing maayos na napapanatili ang mga kubeta.
- Dapat laging may tunaw na sabon at tuwalyang naitatapon pagkagamit o pantuyo ng kamay sa mga kubeta.
- Hindi dapat dinadala ang mga batang may sakit sa eskuwela o mga senter na nag-aalaga sa mga bata.
- Kung nagkaroon ng karamdaman ang isang bata habang nasa eskuwela
 - Ipagbigay alam kaagad sa mga magulang/tagapagbantay at abisuhan sila na dalhin ang bata sa doktor.
 - Ihiwalay ang batang may sakit sa karamihan. Pagsuotin ang bata ng mask kung may mga sintomas ito ng impeksiyon sa daanan ng hininga o lagnat.
 - Pagsuotin din ng mask ang mga nag-aalaga dito.



- Dapat may maayos na talaan ang eskuwela ng pagkakasakit ng mga kawani at mga bata. Kung dumarami ang bilang ng mga lumiliban sa paaralan:
 - Kontakin ang kawani o mga magulang/tagapagbantay ng mga lumiban upang malaman ang mga dahilan ng di nila pagpasok.
 - Ipagbigay-alam sa Kagawaran ng Kalusugan kung marami sa mga lumiban ay may magkakaparehong sintomas.

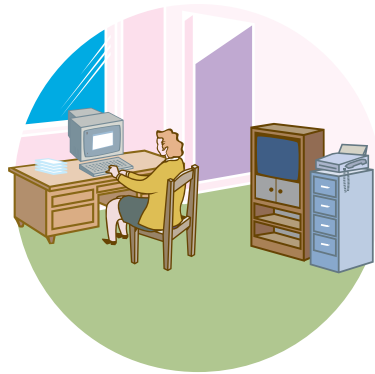
May nabalitang SARS

Ang mga kawani/mag-aaral na nagkaroon ng malapit na pakikipag-ugnayan sa mga pasyenteng may SARS ay ikukuwarentenas sa loob ng 10 araw. Dapat silang magsuot ng mask at dapat sumunod sa mahigpit na kalinisang pansarili at pangpakaligiran. Dapat din nilang bantayan kung magkakaroon sila ng mga sintomas ng SARS.

Mga lugar na pinagtatrabahuan

Walang SARS

- Ang lahat ng kawani ay dapat may maayos ng pansariling kalinisan
- Dapat panatilihin ng tagapamahala ng tanggapan ang isang malinis na kapaligiran. Linisin at disimpektahin ang mga kagamitan at mga kasangkapang palaging ginagamit sa 1:99 binantuang solusyon ng kemikal na pampaputi sa bahay. Punasan muli ng tuwalyang binasa sa malinis na tubig at tuyuin.
- If naglilinis ng pinagsukahan, gumamit ng 1:49 binantuang solusyon ng kemikal na pampaputi sa bahay. Banlawan ng tubig ang lugar at tuyuin.



- Ang mga bintana ng mga tanggapan ay dapat manaka-nakang binubuksan upang makapasok ang sariwang hangin. Siguruhing napapanatili ng maayos ang mga erkondisyuner. Linisin palagi ang salaan ng hangin nito.
- Siguruhing maayos na napapanatili ang mga kubeta.
- Dapat laging may tunaw na sabon at tuwalyang naitatapon pagkagamit o pantuyo ng kamay sa mga kubeta.
- Kung magkaroon ng sintomas ng impeksion sa daanan ng hininga o lagnat ang isang kawani, irekomandang manatili ito sa bahay, magsuot ng mask at kumonsulta agad sa doctor.

Kung may nareport na SARS

- Kung ang isang kawani ay nakatira sa isang gusali kung saan may nakatirang may SARS, dapat niyang panatilihin ang kanyang maayos na pansariling kalinisan, maging sa bahay at sa tanggapan. Ang kapaligiran ng kanyang bahay ay dapat madisimpekta araw araw gamit ang 1:99 binatuang solusyon ng kemikal na pampaputi sa bahay.
- Kung ang isang kawani ay nagkaroon ng malapit na ugnayan sa isang pasyenteng may SARS, siya ay ikukuwarentenas sa loob ng 10 araw.¹ Siya ay dapat magsuot ng mask at istriktong sumunod sa kalinisang personal at pangkapaligiran. Dapat din siyang magbantay sa anumang magiging sintomas na nagpapahiwatig ng SARS. Ang mga taong laging nakakaugnayan ng taong may SARS ay dapat magpatuloy sa kanilang maayos na kalinisang personal at pangkapaligiran sa bahay man o sa tanggapan.² Maaari rin silang magsuot ng mask.

1) ang malapit na ugnayan ay nangangahulugan na isang nag-aalaga, kasamang nakatira, o may direktang ugnayan sa mga duming inilalabas galing sa daanan ng hininga o likido sa katawan ng isang taong may SARS.

2) ang ugnayang sosyal ay nangangahulugan na isang tao na nakisalamuha sa isang may SARS, halimbawa ay taong hindi nag-aalaga, hindi kasama sa tirahan, o walang direktang ugnayan sa mga duming inilalabas galling sa daanan ng hininga o likido sa katawan ng taong maysakit.

- Kung nagkaroon ng SARS ang isang kawani, dapat palakasin ng tagapamahala ng tanggapan ang mga hakbang upang maseguro ang kalinisang pangkapaligiran. Kasama rito ang paglilinis sa mga ibabaw / panlabas (mesa, silya, kompyuter, telepono, sahig, kubeta, lababo, seradura, suwits ng ilaw, atbp.) araw araw gamit ang 1:49 solusyon ng kemikal na pampaputi sa unang pagkakataon at sundan ng 1:99 binantuang solusyon ng kemikal na pampaputi sa bahay, banlawan ng tubig at tuyuin. Tandaan na dapat panatiliin ang maayos na pagpapapasok ng sariwang hangin. Kung ang lugar ay pinahahanginan sa pamamagitan ng makina, siguruhin ang madalas na pagpapalit ng hangin sa pamamagitan ng wastong pagpapanatili at paglilinis ng buong sistema.

Mga Pampublikong lugar

Walang SARS

- Ang lahat ng kawani at kostumer ay dapat tumupad sa kalinisang personal
- Ang mga taong may sintomas ng impeksiyon sa daanan ng hininga o lagnat ay dapat umiwas sa mga matataong lugar. Magsuot ng mask at kumonsulta agad sa doktor
- Dapat panatilihing malinis ng pamunuan ng mga pampublikong lugar ang kapaligiran. Linisin at idisimpekta ang mga pampublikong pasilidad gamit palagi ang 1:00 binantuang solusyon ng kemikal na pampaputi sa bahay. Punasan muli ng tuwalyang binasa sa tubig at tuyuin.
- Kung naglilinis ng pinagsukahan, gumamit ng 1:49 binantuang solusyon ng kemikal na pampaputi sa bahay. Banlawan ng tubig ang lugar at tuyuin.
- Siguruhin na ang mga kubeta ay napapanatiling maayos.
- Dapat may tunaw na sabon at tuwalyang naitatapon pagkagamit o pantuyo ng kamay ang mga kubeta.

- Kung magrakaroon ang isang kawani ng mga sintomas sa daanan ng hininga o lagnat, irekomendang manatili ito sa bahay, magsuot ng mask at kumonsulta agad sa doktor.

Kung may nabalitang SARS

- Magsuot ng mask sa mga lugar na matao at may mahinang pagpapapasok ng sariwang hangin.
- Sumunod sa istriktong personal at pangkapaligirang kalinisan.

Ang mga tungkulin ng Kagawaran ng Kalusugan

Ang Kagawaran ng Kalusugan ay may maka-aktibong pagkilos upang mapangalagaan ang kalusugan ng publiko. Ilan sa mga halimbawa ay :

- Ipatupad ang mga kapamaraanang pangkalusugan ng publiko (tulad ng pagtunton sa mga ugnayan, pagmamatyag sa larangan ng medisina, at kuwarentenas ng mga nakaugnayan) upang makontrol ang paglaganap ng sakit sa komunidad;
- Palakasin ang mga pamamaraan ng pangkalusugang pangkontrol sa mga daungan;
- Makipag-ugnayan sa mga ospital at mga propesyonal sa larangan ng pag-aalaga ng kalusugan upang maseguro ang kanilang kahandaan;
- Sumulat at magpamudmod ng mga bagong impormasyon sa mga nangangalaga ng kalusugan at sa komunidad hinggil sa mga pamantayan sa pagkontrol ng impeksiyon;
- Nagbibigay suporta sa mga laboratoryo ng pampublikong kalusugan; at
- Nakikipag-ugnayan sa WHO at mga awtoridad ng pandaigdigang kalusugan para sa pagbabahagi ng impormasyon.

Para sa karagdagang impormasyon

Tumawag sa

Kagawaran ng Kalusugan
24-oras na nakaplakang edukasyong
pangkalusugan na linya ng telepono

2833 0111

0

sa linya ng telepono ng
Kagawaran ng Kalusugan

187 2222 tuwing oras ng trabaho

0

bumisita sa website ng
Kagawaran ng Kalusugan sa

www.dh.gov.hk