

# 環境保護署

Environmental Protection Department



# 引言

噪音滋擾是受香港法例第400章《噪音管制條例》\*的條文管制。該條例由環境保護署及香港警務處聯合執行。本資料單張旨在概列各類常見的環境噪音問題，以及解釋遇有類似問題的處理方法及應聯絡的部門以尋求協助。

\*有關法律條文的概要，請參閱《噪音管制條例簡介》[http://www.epd.gov.hk/epd/sites/default/files/epd/english/environmentinhk/noise/guide\\_ref/CG\\_C-06n\\_2.pdf](http://www.epd.gov.hk/epd/sites/default/files/epd/english/environmentinhk/noise/guide_ref/CG_C-06n_2.pdf)

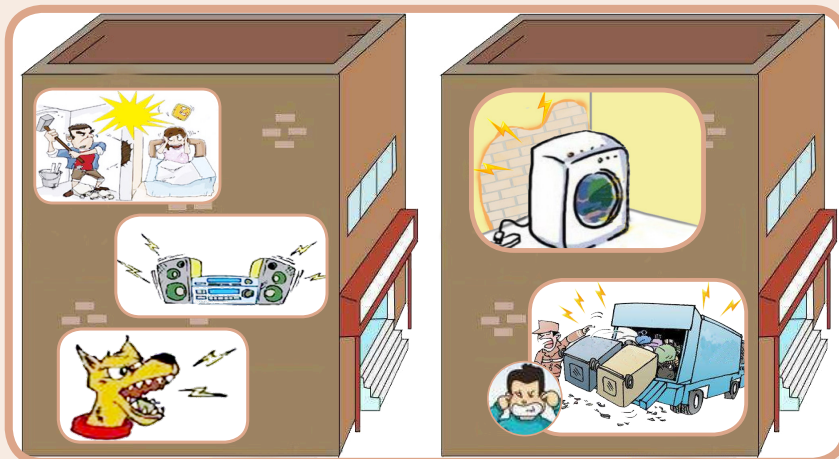


## 住用處所內的噪音

包括各種可能由住用處所內產生的噪音滋擾，例如：

垃圾車收集垃圾所產生的噪音	收集垃圾是定時進行的活動，通常會使用特別用途車輛，因而可能產生噪音。負責的營運公司應選擇合適的地點及時間進行上述工作，以免對居民造成噪音滋擾。
寵物噪音	飼養寵物（例如狗、雀鳥和貓）者必須對其寵物所產生的任何噪音滋擾負責。
裝修噪音	除非持有由環境保護署簽發有效的建築噪音許可證，否則不得在晚上七時至翌日上午七時，或在公眾假日（包括星期日）內發出裝修噪音。
音樂噪音	包括奏玩樂器，或操作收音機、電視機、音響器材或任何其他視聽器材而發出的噪音。
其他	發出噪音的冷氣機或其他於個別住戶單位內使用的器具、在物業的公用地方從遊戲或其他消遣活動所產生的噪音。

任何人如受到噪音滋擾，應在盡可能的情況下，**首先**把有關事件通知其大廈管理代理／公司。他們或可根據公契與所涉人士洽談，務求直接解決問題。不過，如問題未得以解決，則可把事件轉交該區警署（請查看表1所列電話號碼），以便即時採取執法行動。



## 公眾地方發出的噪音及限制時段內的建築噪音

這類噪音一般都不能預測，而且來源不定。受滋擾人士可聯絡該區警署（請查看表1所列電話號碼），以取得即時協助。

### A. 公眾地方發出的噪音

這類噪音的常見例子包括：

小販叫賣／商鋪揚聲器	來源包括在街上經營的生意或業務，以及公眾地方附近商鋪使用擴音器的宣傳錄音。
街頭叫囂	常見例子包括在深夜離開酒吧的顧客，不顧別人地喧鬧及吵嚷。
警鐘誤鳴	安裝在處所及車輛內的保安警報系統，在觸動後分別不得鳴響超過15分鐘及5分鐘。除非車輛被撞動，否則警報系統不得鳴響。
晚間送貨	超級市場和商店應避免於晚間在住宅區附近進行點貨或送貨活動，以免產生噪音滋擾。
街頭表演	常見噪音來源包括音樂擴音器、唱歌、跳舞及喝彩聲。



### B. 限制時段內的建築噪音

這類來源包括在晚上七時至翌日上午七時，以及在公眾假日（包括星期日）任何時間，於建築工地內進行的建築工程及道路或公用事業的維修工程。

當市民投訴在公眾地方發出噪音，或在正常工作時段以外進行高噪音建築工程時，警方都會作出即時回應，並有可能採取適當的執法行動。

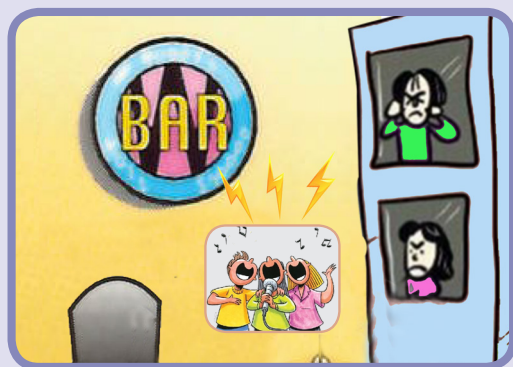
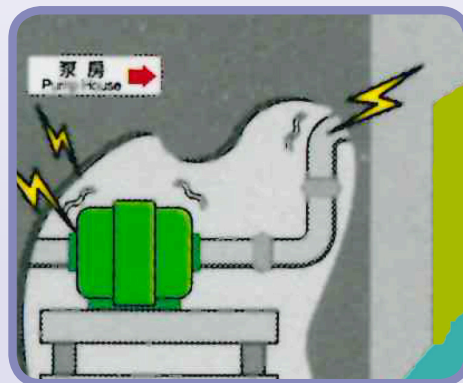
# 工商業活動發出的噪音及建築噪音

## A. 工商業活動發出的噪音

這類噪音的常見例子及起因包括：

噪音源	起因
<ul style="list-style-type: none"><li>● 冷氣／通風系統</li><li>● 冷凍系統</li><li>● 抽水系統</li><li>● 酒吧／卡拉OK／夜總會發出的音樂</li><li>● 廣播系統（學校、運動場、主題公園、露天演唱會及音樂會等）</li></ul>	<ul style="list-style-type: none"><li>● 噪音源接近個別住戶單位的居住範圍</li><li>● 設備變舊或維修欠善，因而增加噪音量</li><li>● 在設計階段沒有選用低噪音設備</li><li>● 沒有設置有效的噪音控制設備以防止噪音問題</li><li>● 噪音由源頭經樓宇結構傳送到其他地方</li><li>● 處所的營業時間延長至深夜</li><li>● 擴音系統的聲量沒有設定在最低的有效聲級</li></ul>

有關工商業活動產生噪音滋擾的投訴由環保署處理。來自這類來源的噪音是透過發出「消減噪音通知書」加以管制的。如執法人員認為所產生的噪音超越規限，便會發出通知書要求業主或負責人在指明時間內把噪音減至適當聲級。任何人如不遵守通知書的規定，即屬違法。



## B. 建築噪音

這類來源包括在晚上七時至翌日上午七時，以及在公眾假日（包括星期日）任何時間，於建築工地內進行的建築工程及道路或公用事業的維修工程，和在沒有有效建築噪音許可證情況下進行撞擊式打樁，或不遵守有效許可證規定而發出的噪音。環保署會經常到一些曾被投訴或獲簽發許可證的建築地盤進行巡查。



當住戶受到工商業活動發出的噪音或建築噪音滋擾，可與環境保護署聯絡。以便作出調查和跟進。

與環境保護署聯絡的途徑：

環境保護署顧客服務熱線：2838 3111

互聯網網址：[www.epd.gov.hk](http://www.epd.gov.hk)



## 直接聯絡個別機構以解決相關噪音問題

要直接及快捷地處理以下噪音問題，可直接聯絡有關部門或機構。

噪音問題	有關部門／機構	聯絡方法
飛機噪音	民航處	2769 6969
船舶噪音	香港水警	3660 8623
	海事處	2385 2791／2385 2792
如巴士等個別公共交通工具	有關公共運輸公司	
車輛因改裝而造成的噪音	香港警察	有關噪音投訴的電子報案室 (見表1)

# 警署報案室電話

(表1)

港島	
報案室	電話
中區警察服務中心	3661 1602
中區警署	3661 1600
山頂分區警署	3661 1604
西區分區警署	3661 1618
香港仔分區警署	3661 1614
赤柱分區警署	3661 1616
灣仔分區警署	3661 1612
跑馬地分區警署	3661 1610
北角分區警署	3661 1608
筲箕灣報案中心	3661 1620
柴灣分區警署	3661 1606
港島交通部	3661 1620

新界南	
報案室	電話
葵涌分區警署	3661 1690
青衣分區警署	3661 1692
荃灣區警署	3661 1708
沙田分區警署	3661 1702
田心分區警署	3661 1706
小瀝源報案中心	3661 1704
馬鞍山分區警署	3661 1700
大嶼山北分區警署	3661 1694
大嶼山南(梅窩)分區警署	3661 1696
竹篙灣警崗	2983 6505
機場區警署	3661 2000
新界南交通部	3661 1710

東九龍	
報案室	電話
黃大仙分區警署	3661 1632
慈雲山報案中心	3661 1634
西貢分區警署	3661 1630
觀塘區警署	3661 1622
將軍澳區警署	3661 1624
秀茂坪分區警署	3661 1628
牛頭角分區警署	3661 1626
啟德郵輪碼頭警察報案中心	3661 1796
東九龍交通部	3661 1636

新界北	
報案室	電話
大埔分區警署	3661 1674
上水分區警署	3661 1672
屯門分區警署	3661 1670
青山分區警署	3661 1668
元朗分區警署	3661 1680
天水圍分區警署	3661 1678
深圳灣管制站報案中心	3661 1682
八鄉分區警署	3661 1676
羅湖管制站報案中心	3661 1656
沙頭角分區警署	3661 1664
落馬洲分區警署	3661 1658
落馬洲支線管制站報案中心	3661 1662
落馬洲管制站報案中心	3661 1660
打鼓嶺分區警署	3661 1666
文錦渡管制站報案中心	3661 1686
新界北交通部	3661 1684

西九龍	
報案室	電話
尖沙咀分區警署	3661 1650
油麻地分區警署	3661 1652
油麻地報案中心	3661 1653
深水埗分區警署	3661 1646
長沙灣分區警署	3661 1644
石硤尾報案中心	3661 1648
旺角區警署	3661 1642
九龍城分區警署	3661 1640
紅磡分區警署	3661 1638
西九龍交通部	3661 1654

水警	
報案室	電話
水警東分區基地	3661 1718
水警南分區基地	3661 1724
水警西分區基地	3661 1726
水警北分區基地	3661 1722
長洲分區警署	3661 1712
南丫警崗	3661 1714
索罟灣警崗	3661 1736
坪洲警崗	3661 1716
水警海港基地	3661 1720

另外，公眾人士亦可以使用警務處有關噪音投訴的電子報案室，請參閱以下網站：

[https://secure1.info.gov.hk/police/eforms/noise\\_nuisance\\_tc.htm](https://secure1.info.gov.hk/police/eforms/noise_nuisance_tc.htm)

